



General Reinsurance Seoul Branch

2022년

제네럴재보험 서울지점의 현황

기간 : 2022.1.1 – 2022.12.31

보험업 감독규정 7-44조에 의거하여 작성

목 차

1. 주요경영현황 요약
2. 일반현황
3. 경영실적
4. 재무에 관한 사항
5. 경영지표
6. 위험관리
7. 기타경영현황
8. 재무제표
9. 기타

1. 주요경영현황요약

1-1. 회사개요

연혁	2001.04.30 한국지점 본허가 취득 / 2001.05.03 영업개시
대주주현황	독일 제네럴재보험의 한국지점
임원	대표 전 홍규
조직현황	3 부서 / 12 명 (2023 년 2 월 28 일 현재)

1-2. 요약재무제표

요약대차대조표 (재무상태표)

(단위: 백만원)

구분	2022 년	2021 년	증 감
현금 예치금	51,140	48,543	2,597
매도가능증권	77,851	76,133	1,718
유형 자산	104	67	37
기타 자산	3,292	3,255	37
자산 총계	132,387	127,998	4,389
책임 준비금	19,620	23,254	(3,634)
기타 부채	31,486	32,670	(1,184)
부채 총계	51,106	55,924	(4,818)
자본금(영업기금)	17,000	17,000	0
이익 잉여금	64,898	56,068	8,830
기타포괄손익누계액	(617)	-994	377
자본 총계	81,281	72,074	9,207
부채와자본총계	132,387	127,998	4,389

요약손익계산서

(단위: 백만원)

구분	2022 년	2021 년	증 감
영업수익	78,352	83,381	(5,029)
영업비용	67,963	73,720	(5,757)
영업이익	10,389	9,661	728
영업외손익	(41)	(47)	6
법인세차감전순이익	10,348	9,614	734
법인세비용	1517	1,658	(141)
당기순이익	8,831	7,956	875
기타포괄손익	377	(400)	777
총포괄손익	9,208	7,556	1,652

1-3. 사업실적

(단위: 백만원)

구분	2022 년	2021 년	증감
신계약실적			
보유계약실적			
보유보험료	77,372	82,459	(5,087)
수재보험료	77,372	82,459	(5,087)
순보험금	44,632	51,671	(7,039)
수재보험금	44,632	51,671	(7,039)
순사업비	26,915	25,856	1,059

1-4. 주요경영효율지표

(단위: 백만원, %, %p)

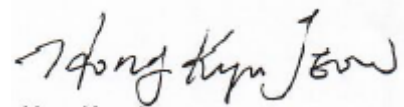
구분	2022 년	2021 년	증감
손해율	53.12	58.22	(5.09)
사업비율	34.79	31.36	3.43
자산운용율	97.43	97.40	0.03
자산수익율	0.73	0.72	0.01
신용평가등급			
지급여력비율	413.19	352.58	60.61
지급여력금액	87,995	78,962	9,033
지급여력기준금액	21,297	22,396	(1,099)
계약유지율	-	-	-
금융소비자보호실태평가결과	-	-	-

2. 일반현황

2-1. 선언문

독일 제네럴재보험(General Reinsurance AG)은 1846년에 설립된 세계에서 가장 오래된 재보험 회사인 쾰른 재보험(The Cologne Re)의 새로운 이름입니다 (2010년 7월1일 변경). 제네럴재보험 서울지점은 고객과의 약속을 소중히 생각하고 차별화된 서비스를 제공하려 노력하고 있습니다. 신상품 소개 및 공동개발, 다양한 교육 프로그램등을 통해 저희가 축적한 경험과 선진기술을 보급, 공유할 것이며 저희만의 보다 특화된 상품 서비스를 통하여 고객들의 기대에 부응할 것입니다. 한국재보험시장의 선두주자로서 앞으로도 한국보험산업의 발전을 위해 최선을 다하겠습니다. 본 공시는 저희 회사의 경영 전반에 관한 사항을 알려드리기 위한 것으로 관련 법규에 따라 성실하게 작성되었음을 알려드립니다.

2023. 2. 28 제네럴재보험서울지점 대표 전 홍 규



2-2. 경영 방침

1) 경영이념

한발 앞서 최선의 선택을 고객에게 조언하고, 고객이 최선의 선택을 할 수 있는 기회를 제공한다.

2) 경영방침

안정되고 견실한 재보험회사로서 차별화된 서비스 제공과 끊임없이 고객 니즈 만족에 최선을 다하여 한국재보험 시장 발전에 기여한다.

3) 경영자세

업계 최고의 임직원이 고객사를 위한 서비스 제공

4) 경영비전

고객 비즈니스 목적에 맞는 최고의 솔루션 제공

2-3. 연혁 추이

1) 설립일

2001.04 웰른재보험(주) 한국지점 본허가 취득

2) 소재지 및 변경

2011.07 제네럴재보험서울지점으로 사명 변경

3) 대주주 변동 - 해당사항없음

4) 주요 경영진의 변동

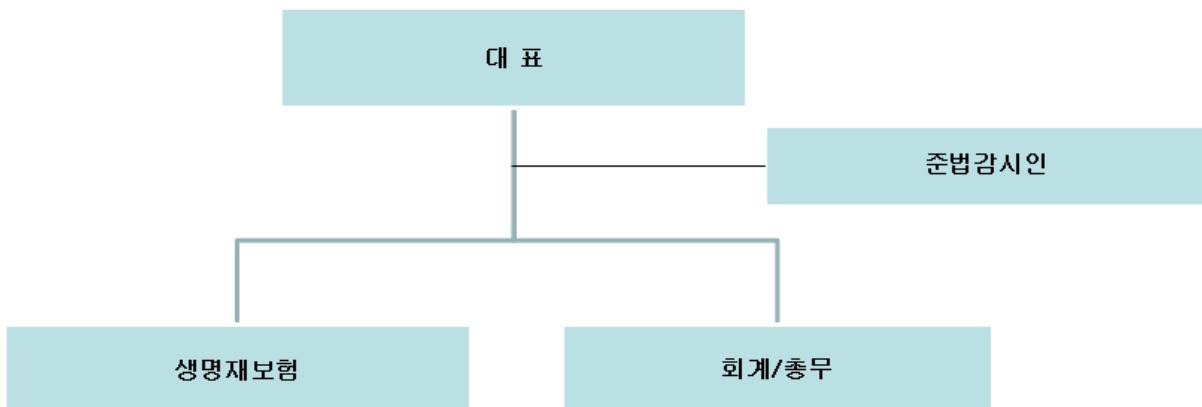
2001.05 Douglas Hongkee Min 지점장 취임

2004.07 정준섭 지점장 취임

2018.03 전홍규 대표 취임

5) 기타 설립 이후 중요 변동 상황 - 해당사항없음

2-4. 조직도



2-5. 임직원 현황 (2023년 2월 28일 현재)

구분		2022 년도	2021 년도
임원	등기임원(사외이사포함)	1	1
	비등기임원	3	3
직원	정규직	7	7
	비정규직	1	1
합 계		12	12

- 2-6. 모집조직 현황 해당사항없음
- 2-7. 자회사 해당사항없음
- 2-8. 자본금 영업기금 170억원
- 2-9. 대주주 해당사항없음
- 2-10. 주식 소유 현황 해당사항없음
- 2-11. 계약자 배당 해당사항없음
- 2-12. 주주 배당 해당사항없음
- 2-13. 주식 매수 선택권 부여현황 해당사항없음

3. 경영 실적

3-1. 경영실적 개요 (단위: 백만원)

구분	2022 년	2021 년
보유보험료	77,372	82,459
순 보험금	44,632	51,671
순 사업비	26,915	25,856
장기환급금	-	-
총 자산	132,388	127,998
책임준비금	19,620	23,254
당기순손익	8,831	7,956

3-2. 손익발생원천별 실적

- 전년도 대비 손해보험 발생손해액 감소로 이익증가 (단위: 백만원)

구분		2022 년	2021 년	증 감
보험	보험영업손익	9,458	8,833	625

부문	(보험영업수익)	77,372	82,459	(5,087)
	(보험영업비용)	71,547	77,527	(5,980)
	책임준비금전입(환입)액	(3,633)	(3,901)	268
투자 부문	투자영업손익	944	887	57
	(투자영업수익)	977	920	57
	(투자영업비용)	34	33	0
영 업 손 익		10,402	9,720	682
기타 부문	기타손익	(54)	(106)	52
	(기타수익)	8	7	1
	(기타비용)	62	113	(51)
경 상 손 익		10,348	9,614	734
법인세비용		1,517	1,658	(141)
당기순손익		8,831	7,956	875

4. 재무에 관한 사항

4-1. 재무상황 개요

1) 일반계정 - 당기순이익 증가로 자본 증가 (단위: 백만원, %)

구분		2022 년도		2021 년도	
자 산	현금및예치금	51,140	38.63	48,543	37.92
	매도가능증권	77,851	58.81	76,133	59.48
	고정자산	104	0.08	67	0.05
	기타자산	3,292	2.49	3,255	2.54
	자산총계	132,387	100.00	127,998	100.00
부 채	책임준비금	19,620	14.82	23,254	18.17
	기타부채	31,486	23.78	32,670	25.52
	부채총계	51,106	38.60	55,924	43.69
자본	자본총계	81,281	61.40	72,073	56.31
부채 및 자본총계		132,387	100.00	127,998	100.00

2) 특별계정 해당사항없음

3) 경영 자산 등에 관하여 중대한 영향을 미칠 수 있는 회계처리 기준등의 변경에 따른 준비사항 및 영향분석

- 개정된 기업회계기준서 제 1109 (금융상품)호는 원칙적으로 2018년 1월 1일 이후로 최초로 시작되는 회계연도부터 적용해야 하나, 기업회계기준서 제 1117(보험계약)호가 개정, 공표되어 기업회계기준서 제 1109 호의 적용을 한시적으로 면제 받을 수 있습니다.

- 기업회계기준서 제 1109 호에 따르면 계약조건에 따라 특정일에 원금과 원금에 대한 이자만으로 구성된 현금흐름이 발생하고, 계약상 현금흐름 수취 및 매도를 목적으로 하는 채권상품을 기타포괄손익 - 공정가치로 측정합니다. 따라서 당 지점이 보유한 매도가능 금융자산은 계약상 현금흐름 수취 및 매도를 목적으로 하므로, 기타포괄 손익 공정가치로 측정되는 항목으로 분류되어 재무제표에 영향을 미치지 않을 것으로 판단됩니다.
- 기업회계기준서 제 1117(보험계약)호는 2023년 1월 1일 이후 최초로 시작되는 회계년도부터 적용받게 됩니다. 새 기준서에 따른 회계관리를 위해, 본사에서 IFRS 17 프로젝트 팀이 구성되어 시스템 개발등을 시작하여, 시스템 테스트 마무리 단계에 있습니다.

4-2. 대출금운용 해당사항없음

4-3. 유가증권투자 및 평가손익

1) 유가증권투자 및 평가손익 (단위: 백만원)

구 분		공정가액	평가손익
일 반 계 정	당기 손익 인식 증권 (A)	주 식	-
		채 권	-
		수익증권	-
		해외유가증권	-
		신종유가증권	-
		기타유가증권	-
	매도 가능 증권 (B)	주 식	-
		출자 금	-
		채 권	77,851
		수익증권	-
		해외유가증권	-
		신종유가증권	-
	만기 보유 증권 (C)	채 권	-
		수익증권	-
		해외유가증권	-
		신종유가증권	-
		기타유가증권	-
	관계 종속기업투 자 주식(D)	주 식	-
		출자 금	-
	합 계		77,851

2) 매도가능증권 평가손익 - 해당사항없음

4-4. 금융상품현황

(단위: 백만원)

		당분기		전분기	
		장부가액	공정가액	장부가액	공정가액
금융자산	당기손익인식금융자산				
	매도가능금융자산	77,851	77,851	77,917	77,917
	만기보유금융자산				
	대여금및수취채권	2,197	2,197	2,360	2,360
	합 계	80,048	80,048	80,277	80,277
금융부채	당기손익인식금융부채				
	기타금융부채 *	13,610	13,610	445	445
	합 계	13,610	13,610	445	445

*기타금융부채 는 보험미지급금, 미지급비용, 예수금임

4-5. 금융상품의 공정가치 서열체계

(단위: 백만원)

항 목		공정가액 서열체계			
		레벨 1	레벨 2	레벨 3	합계
금융자산	당기손익인식금융자산				
	매도가능금융자산	77,851			77,851
	합 계	77,851			77,851
금융부채	당기손익인식금융부채				

4-6. 부동산 보유현황 해당사항없음

4-7. 책임준비금 - 손해보험 지급 준비금 전년도 대비 감소

(단위: 백만원)

구 분		2022 년	2021 년
일 반 계 정	보험료적립금	-	-
	지급준비금	15,897	19,309
	미경과보험료적립금	3,723	3,945
	보증준비금	-	-
	계약자배당준비금	-	-
	계약자이익배당준비금	-	-
합 계		19,620	23,254

4-8. 책임준비금 적정성 평가

(단위: 백만원)

구 분			평가대상준비금(A)	LAT 평가액(B)	잉여(결손)금액(C=A-B)
장기 손해 보험 (개인연금 포함)	금리 확정형	유배당			
		무배당			
	금리 연동형	유배당			
		무배당			
일반손해보험(자동차보험 제외)			3,723	3,338	385
자동차보험					
합계			3,723	3,338	385

- 현행추정 가정의 변화수준 및 변화근거: 해당사항없음
- 재평가 실시 사유: 해당사항없음

4-9. 보험계약과 투자계약 구분

(단위: 백만원)

계정	구 분	당분기	전분기
일반	보험계약부채	19,620	20,597
	투자계약부채		
	소 계	19,620	20,597
특별	보험계약부채		
	투자계약부채		
	소 계		
합계	보험계약부채	19,620	20,597
	투자계약부채		
	합 계	19,620	20,597

4-10. 외화자산·부채

1) 형태별 현황 - 보험금 지급으로 외화감소, 외화 보험사고 증가로 부채 증가 (단위: 백만원)

구 분		2022 년	2021 년	증 감
자 산	예치금	-		-
	유가증권	-	-	-
	외국환	-	-	-
	부동산	-	-	-
	기타자산	-	-	-

	자산총계	-	-	-
부 채	차입금	-	-	-
	기타부채	1,192	1,309	(117)
	부채총계	1,192	1,309	(117)

2)국가별 주요자산운용 현황 : 모든 자산은 대한민국내에서 운용

4-11. 대손상각 및 대손충당금

(단위: 백만원)

구분		2022 년도	2021 년도
대손충당금			
일반계정	국내분		
	국외분		
	특별계정		
대손준비금		6	5
일반계정	국내분	6	5
	국외분		
	특별계정		
합계		6	5
국내분			
	국외분		
	특별계정		
대손상각액			
일반계정	국내분		
	국외분		
	특별계정		

4-12. 대손준비금 등 적립

(단위: 백만원)

계정		전분기말	전입	환입	당분기말
이익 잉여금	대손준비금	5	1		6
	비상위험준비금	32,552			32,552
	합계	32,557	1		32,558

4-13. 부실대출현황

해당사항없음

4-14. 보험계약현황

1) 종목별 보유현황 - 손해보험 영업중단으로 보험료 감소 (단위: 백만원,%)

구분		2022 년도				2021 년도			
		보유보험료(A) 구성비		수입보험 료(B)	보유율 (A/B)	보유보험료(A) 구성비		수입보험 료(B)	보유율 (A/B)
일반계정	일반보험계	73,538	94.36	73,538	94.36	77,807	94.36	77,807	94.36
	화재	533	0.69	533	0.69	1,295	1.57	1,295	1.57
	해상	(43)	(0.06)	(43)	(0.06)	246	0.30	246	0.30
	특종	73,048	94.41	73,048	94.41	76,266	92.49	76,266	92.49
	보증								
	자동차								
	장기	3,834	4.96	3,834	4.96	4,652	5.64	4,652	5.64
	개인연금								
일반계정계		77,372	100.00	77,372	100.00	82,459	100.00	82,459	100.00
특별계정계									
합계		77,372	100.00	77,372	100.00	82,459	100.00	82,459	100.00

2) 종목별 수재 현황 - 손해보험 영업중단으로 보험료 감소 (단위: 백만원,%)

구분		2022 년도				2021 년도			
		건수 구성비	수재보험료 구성비		건수 구성비	수재보험료 구성비			
일반계정	일반보험계		73,538	94.36		77,807	94.36		
	화재		533	0.69		1,295	1.57		
	해상		(43)	(0.06)		246	0.30		
	특종		73,048	94.41		76,266	92.49		
	보증								
	자동차								
	장기		3,834	4.96		4,652	5.64		
	개인연금								
일반계정계			77,372	100.00		82,459	100.00		
특별계정계									
합계			77,372	100.00		82,459	100.00		

4-15. 재보험현황

1) 국내재보험거래 현황 - 재보험 특약 거래 특성상 하반기에 거래량이 증가함 (단위: 백만원)

구분		전반기	당반기	전반기대비 증감액	
국	수재	수입보험료	18,869	58,503	39,634
		지급수수료	284	23,256	22,972
		지급보험금	10,869	33,763	22,894
		수지차액(A)	7,716	1,484	(6,232)
내	출재	지급보험료			
		수입수수료			
		수입보험금			
		수지차액(B)			
순수지 차액 (A+B)		7,716	1,484	(6,232)	

2) 국외재보험거래 현황 해당사항없음

4-16. 재보험자산의 손상 해당사항없음

5. 경영지표

5-1. 자본의 적정성

• B/S 상 자기자본 - 4분기 수재이익수수료 지급으로 이익잉여금 감소 (단위: 백만원)

구분	2022년 4/4 분기	2022년 3/4 분기	2022년 2/4 분기
자본총계	81,282	88,620	81,212
자본금	17,000	17,000	17,000
자본잉여금		-	-
신종자본증권			-
이익잉여금	64,898	72,863	65,629
자본조정	-	-	-
기타포괄손익누계액	(616)	(1,243)	(1,417)

- 지급여력비율 (RBC) 내용 및 산출방법 개요 - 기말에 생보 특약 이익수수료 지급에 따른 이익 감소로 전분기대비 지급여력금액 감소 (단위: 백만원,%)

구 분	2022 년 4/4 분기	2022 년 3/4 분기	2022 년 2/4 분기
지급여력비율(A/B)	413.14	438.13	387.11
가. 지급 여력금액(A)	87,995	95,662	88,254
나. 지급 여력기준금액(B)	21,299	21,834	22,798
I.RBC 연결재무제표에 따른 지급여력기준금액	21,299	21,834	22,798
보험위험액	20,029	20,605	21,604
금리위험액	0	0	0
신용위험액	1,621	1,435	1,165
시장위험액	95	80	93
운영위험액	777	802	847
II. 국내관계보험회사지급여력기준금액 x 지분율	-	-	-
III. 국내비보험금융회사필요자본량x조정치x지분율	-	-	-
IV. 비금융회사에 대한 필요자본량	-	-	-

- 최근 3개년도 지급여력비율 (RBC) 주요 변동요인

- 손보 대형사고 감소로 지급여력비율 개선

구 분	2022 년	2021 년	2020 년
지급여력비율(A/B)	413.14%	352.28%	334.98%

5-2. 자산건전성 지표 - 부실자산비율

(단위: 백만원, %, %p)

구 분	2021 년	2021 년	증 감
가중부실자산(A)	1	1	-
자산건전성분류대상자산(B)	79,514	77,538	1,976
비율(A/B)	0.00	0.00	-

5-3. 수익성 지표

- 1) 손해율 - 손해보험 손실 감소로 손해율 개선

(단위: 백만원, %, %p)

구 분	2022 년	2020 년	증 감
발생손해액 (A)	41,221	48,328	(7,107)
경과보험료 (B)	77,594	83,016	(5,422)
손해율 (A/B)	53.12	58.22	(5.09)

2) 사업비율 - 생보이익수수료 증가로 사업비 상승

(단위: 백만원, %, %p)

구분	2022 년	2020 년	증 감
순 사업비 (A)	26,915	25,856	1,059
보유보험료 (B)	77,372	82,459	(5,087)
사업비율 (A/B)	34.79	31.36	3.43

3) 운용자산이익율 - 국채위주 포트폴리오 유지로 이익율 변동 없음

(단위: 백만원, %, %p)

구분	2022 년	2020 년	증 감
투자영업손익(A)	944	887	57
경과운용자산(B)	126,362	120,031	6,331
운용자산이익율(A/B)	0.75	0.74	0.01

4) ROA (Return on Assets) - 생보 특약위주 영업으로 안정적 이익유지

(단위: %, %p)

구분	2022 년	2020 년	증 감
ROA	6.78	6.41	0.37

5) ROE (Return on Equity) - 생보 특약위주 영업으로 안정적 이익유지

(단위: %, %p)

구분	2022 년	2021 년	증 감
ROE	11.52	11.65	(0.13)

5-4. 유동성 지표

1) 유동성비율 - 만기 3 개월 미만 국채보유로 유동성 비율 증가

(단위: 백만원, %, %p)

구분	2022 년	2021 년	증 감
유동성자산(A)	114,039	48,543	65,496
평균지급보험금(B)	11,158	12,918	(1,760)
비율(A/B)	1,022.00	376.00	646.00

2) 현금수지차비율 - 보험미지급금 증가로 수지차 비율 하락

(단위: 백만원, %, %p)

구분	2021 년	2020 년	증 감
현금수지차(A)	6,136	9,881	(3,745)
보유보험료(B)	77,372	82,459	(5,087)
비율(A/B)	7.93	11.98	(4.05)

- 5-5. 생산성 지표 해당사항없음
- 5-6. 신용평가등급 해당사항없음

6. 위험관리

- 내부 자본적정성 평가 및 관리절차에 관한 사항

도입현황	유예사유	향후 추진일정
검토중	지점경영진 결정	2023 년 12 월까지 유예결정

7. 기타경영현황

- 7-1. 자회사 경영실적 해당사항없음
- 7-2. 타금융기관과의 거래내역 해당사항없음
- 7-3. 내부통제 준법감시인의 책임하에 본/지점의 내부통제 기준을 준용하여 관리
- 7-4. 기관경고 및 임원문책사항 해당사항없음
- 7-5. 임직원대출잔액 해당사항없음
- 7-6. 사외이사등에 대한 대출및 기타거래내역 해당사항없음
- 7-7. 금융소비자 보호실태평가 결과 해당사항없음
- 7-8. 민원발생건수 해당사항없음
- 7-9. 불완전판매비율 및 불완전판매계약해지율 및 청약철회비율현황 해당사항없음
- 7-10. 보험금 부지급률 및 보험금 불만족도 해당사항없음
- 7-11. 사회공헌활동

- 사회공헌활동 비전: 해당사항없음
- 사회공헌활동 주요현황 (단위: 백만원, 명)

구분	사회공헌 기부금액	전담 직원수	내규화 여부	봉사인원		봉사시간		인원수		당기 순이익
				임직원	설계사	임직원	설계사	임직원	설계사	
2022 4/4 분기			x					12		8,831

- 분야별 사회공헌활동 세부내용 (단위: 백만원, 명)

분야	주요 사회공헌활동	기부(집행) 금액	자원봉사활동				
			임직원		설계사		
			인원	시간	인원	시간	
지역사회, 공익							
문화, 예술, 스포츠							
학술, 교육		해당사항없음					
환경보호							
글로벌 사회공헌							
공동사회공헌							
서민금융							
기타							
총계							

- 7-12. 보험회사 손해사정업무 처리현황 해당사항없음
- 7-13 손해사정사 선임 등 관련현황 해당사항없음
- 7-14. 신탁부분 해당사항없음

8. 재무제표

- 8-1. 감사보고서: 별첨
- 8-2. 대차대조표: 별첨 (감사보고서 참조)
- 8-3. 손익계산서: 별첨 (감사보고서 참조)
- 8-4. 이익잉여금(결손금): 별첨 (감사보고서 참조)
- 8-5. 현금흐름표: 별첨 (감사보고서 참조)
- 8-6. 자본변동표: 별첨 (감사보고서 참조)
- 8-7. 주석사항: 별첨 (감사보고서 참조)

9. 기타 필요한 사항

9-1. 임원현황

(2023 년 2 월 28 일 현재)

상근임원	성명	직위	담당업무	주요경력
상근임원	전홍규	대표	한국지점총괄관리	RGA 재보험상무

9-2. 이용자 편람

- 주주배당률

주주배당률은 납입자본금에 대한 배당금액의 비율을 나타내는 것으로 아래의 산식으로 산출합니다.

○ 주주배당률 = 배당금액 / 납입자본금 × 100

- 주당배당액

주당배당액은 1 주당 배당금액을 나타내는 것으로 아래의 산식으로 산출합니다.

○ 주당배당액 : 배당금액 / 발행주식수

- 배당성향

배당성향은 세후 당기순이익에 대한 배당금액의 비율로 아래의 산식을 적용하여 산출합니다.

○ 배당성향 = 배당금액 / 세후 당기순이익 × 100

(세후 당기순이익은 연결전 일반계정의 세후 당기순이익을 말함)

- 계약자배당전잉여금

계약자배당전잉여금이란 손보사의 회계연도중에 신규발생한 계약자배당금을 제외한 책임준비금(금리차보장배당 등의 소요액과 계약자배당금의 부리이자를 포함한 금액)을 우선 적립한 후의 잔여액을 말하며 계약자배당은 이 금액을 기준으로 이루어집니다.

- 당기손익인식증권

일반적으로 단기간내의 매매이익을 목적으로 취득하는 금융자산을 의미합니다.

- 매도가능증권(매도가능금융자산)

매도가능 항목으로 지정한 비파생금융자산 또는 다음의 금융상품으로 분류되지 않는 비파생금융자산

- 만기보유증권(만기보유금융자산)

만기가 확정된 채무증권으로서 상환금액이 확정되었거나 확정이 가능한 채무증권을 만기까지 보유할 적극적인 의도 또는 능력이 있는 경우에 한함.

- 부실대출

부실대출은 총대출중 고정, 회수의문 및 추정손실을 합한 것으로 보험회사의 자산건전성을 측정할 수 있는 지표입니다.

1) 고정은 다음의 1 에 해당하는 자산을 말합니다.

- 경영내용, 재무상태 및 미래현금흐름 등을 감안할 때 채무상환능력의 저하를 초래할 수 있는 요인이 현재화되어 채권회수에 상당한 위험이 발생한 것으로 판단되는 거래처(고정거래처)에 대한 자산

- 3 월이상 연체대금을 보유하고 있는 거래처에 대한 자산중 회수예상가액 해당부분

- 최종부도 발생, 청산.파산절차 진행 또는 폐업 등의 사유로 채권회수에 심각한 위험이 존재하는 것으로 판단되는 거래처에 대한 자산중 회수예상가액 해당부분

- “회수의문거래처” 및 “추정손실거래처”에 대한 자산중 회수예상가액 해당부분

2) 회수의문은 다음의 1 에 해당하는 자산을 말합니다.

- 경영내용, 재무상태 및 미래현금흐름등을 감안할 때 채무상환능력이 현저히 악화되어 채권회수에 심각한 위험이 발생한 것으로 판단되는 거래처에 대한 자산중 회수예상가액 초과부분

- 3 월이상 12 월미만 연체대출금을 보유하고 있는 거래처에 대한 자산중 회수예상가액 초과부분

3) 추정손실은 다음의 1 에 해당하는 자산을 말합니다.

- 경영내용, 재무상태 및 미래현금흐름 등을 감안할 때 채무상환능력의 심각한 악화로 회수불능이 확실하여 손실처리가 불가피한 것으로 판단되는 거래처에 대한 자산중 회수예상가액 초과부분

- 12 월이상 연체대금을 보유하고 있는 거래처에 대한 자산중 회수예상가액 초과부분

- 최종부도 발생, 청산·파산절차 진행 또는 폐업 등의 사유로 채권 회수에 심각한 위험이 존재하는 것으로 판단되는 거래처에 대한 자산중 회수예상가액 초과부분

- 파생금융상품거래

통화, 채권, 주식 등 기초자산의 가격에 근거하여 그 가치가 결정되는 금융상품을 매매하거나 이로부터 발생하는 장래의 현금흐름을 교환하기로 하는 거래 및 기타 이를 이용하는 거래입니다.

- 1) 장내거래는 거래소가 정하는 방법 및 기준에 따라 행하여지는 파생금융상품거래입니다.
- 2) 장외거래는 장내거래가 아닌 당사자간의 계약에 의한 파생금융상품거래입니다.
- 3) 헷지거래는 기초자산의 손실을 감소 혹은 제거하기 위한 파생금융상품거래입니다.
- 4) 트레이딩거래는 거래목적이 헷지거래에 해당되지 않는 모든 파생금융상품 거래입니다.

- 지급여력비율

지급여력비율이란 보험계약자에 대한 채무를 안정적으로 확보기 위해 보험종목별 위험도 따라 보험계약준비금에 더해 보유하여야 할 자산기준에 대한 순자산 비율을 말하고, 이는 보험회사 자본적정성(Capital Adequacy)을 측정하는 지표입니다.

○ 지급여력비율 = (지급여력금액/지급여력기준금액) × 100

○ 지급여력금액 : 납입자본금, 자본잉여금, 이익잉여금, 비상위험준비금 등의 합계액에서 미상각신계약비, 무형자산 등의 합계액을 차감한 금액으로 하며, 이는 보험회사가 보유하고 있는 순자산가치를 의미합니다.

○ 지급여력기준금액 : 보험위험액, 금리위험액, 신용위험액, 시장위험액 및 운영위험액을 각각 구한 후 산식을 적용하여 산출합니다.

○ 가용자본 : 보험회사에 예상치 못한 손실이 발생시 이를 보전하여 지급능력을 유지할 수 있도록 하는 리스크버퍼(Risk Buffer)로서 지급여력금액에 해당합니다.

○ 요구자본 : 보험회사에 내재된 보험·금리·시장·신용·운영위험액의 규모를 측정하여 산출된 필요 자기자본으로 지급여력기준금액에 해당합니다.

$$\text{지급여력기준금액} = \sqrt{\sum_i \sum_j (\text{위험액}_i \times \text{위험액}_j) \times \text{상관계수}_{ij}} + \text{운영위험액}$$

(단, i, j 는 보험, 금리, 신용, 시장)

- ROA (Return on Assets)

보험회사의 총자산을 사용하여 이익을 어느 정도 올리고 있는가를 나타내는 보험회사의 이익창출능력으로 자산대비수익률이라고도 합니다.

- ROE (Return on Equity)

보험회사에 투자된 자본을 사용하여 이익을 어느 정도 올리고 있는가를 나타내는 보험회사의 이익창출능력으로 자기자본수익률이라고도 합니다.

- 유동성 비율

유동성 비율은 손보사의 지급능력을 표시하는 지표로 그 비율이 높을수록 고객의 인출요구에 대한 지급능력이 높다는 것을 의미합니다.

- 유가증권평가손익

유가증권 평가손익은 회계결산일 현재 보유하고 있는 유가증권의 장부가와 당해 회계연도말의 공정가액 또는 순자산가액과의 차이를 의미합니다.

* 장부가는 총회 결산승인후의 수정장부가를 의미합니다.

- 특별계정

특별계정은 보험업법 제 108 조에서 정하고 있는 특별계정과 동일한 개념으로, 일반계정과 구분 운용 및 회계처리하기 위하여 설정하는 계정을 말합니다. 손해보험회사는 현재 퇴직보험 및 퇴직연금에 대하여 특별계정을 설정하고 있습니다.

- 특수관계인

특수관계인은 증권거래법시행령 제 10 조의 3 의 제 2 항에 해당하는 자로서, 최대주주 또는 주요주주의 직계존비속 등 친족 및 그들과 합산하여 30%이상을 출자 또는 사실상 영향력을 행사하고 있는 경우 당해 법인, 기타 단체와 그 임원 등을 말합니다.

- 신용평가등급

신용평가 전문기관에서 정한 등급을 의미하며, 평가등급으로는 채무의 상환능력을 평가한 장, 단기신용등급 등이 있습니다. 장기신용등급은 장기 채무 상환능력 및 상환불능 위험, 투자자에 법적인 보호정도 등을 나타내는 것이며, 단기신용등급은 1년미만 단기채무 상환능력 및 상환불능 위험 등을 나타냅니다. 각 신용평가기관별로 신용등급 체계는 다르게 표현될 수 있습니다.



The people behind the promise.

**General Reinsurance
Seoul Branch**

18F Gwanghwamun Building, 149 Sejong-daero, Jongno-gu, Seoul, 03186, Korea
Tel. +82 2 750 8500

genre.com

© General Reinsurance Seoul Branch 2023